

Územní studie krajiny s důrazem na použitá prostorová data a podklady

RNDr. Stanislav Šťastný



Co je územní studie krajiny?

Komplexní dokument, který se zabývá nezastavěným územím (krajinou) v celém správním obvodu obcí s rozšířenou působností (ORP).

Pořizovatelem ÚSK je **úřad územního plánování ORP**.

Primárně se ÚSK zpracovává pro účely **územního plánování**.

- podklad pro ÚP obce
- aktualizace územně analytických podkladů

Co je územní studie krajiny?

- další podklady a výstupy:
 - rozhodování v území (ochrana přírody, vodoprávní úřad, ochrana ZPF a další)
 - přípravu komplexních i menších záměrů
 - pro koordinaci dalších aktivit v území (například komplexních pozemkových úprav)

K čemu jsou územní studie krajiny dobré?



K čemu jsou územní studie krajiny dobré?

- 98,3 % rozlohy nezastavěné území
- **ÚP** - především zastavěné území
- **KPÚ** - krajinu řeší nedostatečně
- **ochrana přírody** – regulativně, chybí koncepční nástroje
- **zemědělské a lesnické plánování** – produkce

OBSAHUJE DVĚ HLAVNÍ ETAPY ŘEŠENÍ

I. Doplnující průzkumy a rozbory

II. Návrh územní studie krajiny

Tematické oblasti ÚSK

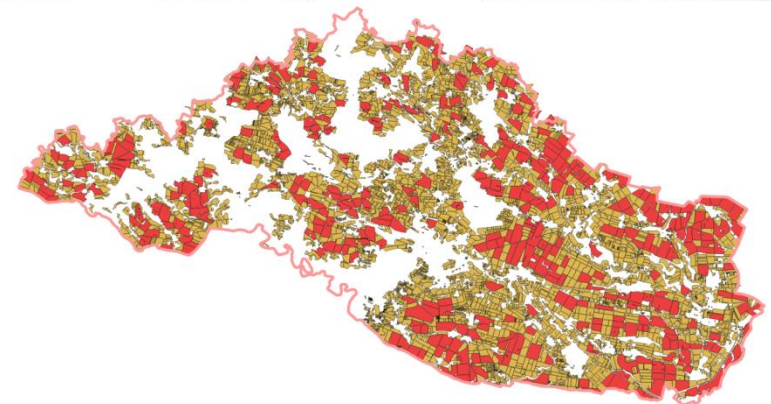
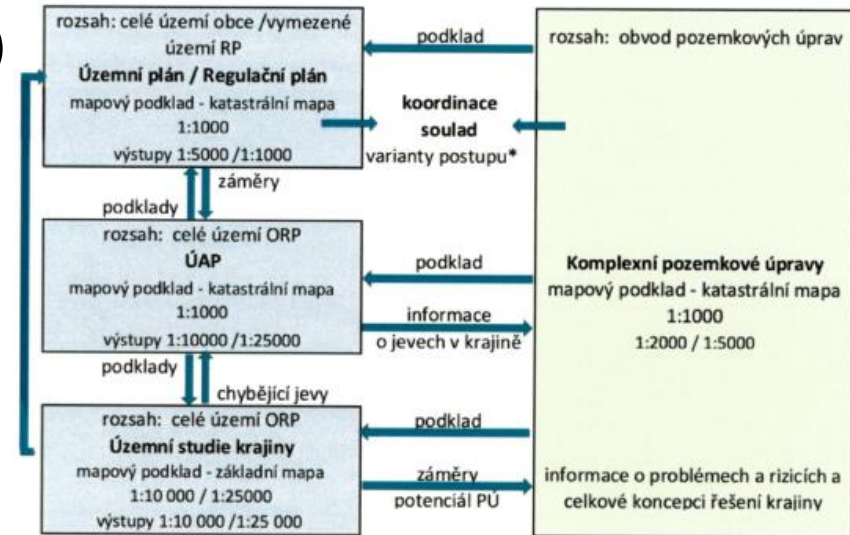
1. Prostorové uspořádání krajiny a krajinný ráz, ochrana a rozvíjení estetických kvalit krajiny, vazba na cílové charakteristiky krajiny v ZÚR, ochrana a zhodnocení kulturně-historických hodnot v území, zásah krajiny do sídel
2. Rekreační využití krajiny
3. Dopravní infrastruktura a prostupnost krajiny
4. Obnova, zachování a rozvíjení přírodních hodnot, ekologické stability a ochrana biodiverzity
5. Ochrana vod, optimalizace vodního režimu krajiny a adaptace na změnu klimatu a krajní jevy
6. Hospodaření v území

Vyhodnocení podkladů

Vyhodnocení podkladů

- územně plánovací podklady (ÚAP)
- územně plánovací dokumentace (ÚP, ZÚR, PÚR)
- pozemkové úpravy (KPÚ)
- další dostupné podklady

- LPIS
- ČHMÚ – OZKO, REZZO
- PDP
- VÚV – DIBAVOD, HEIS
- ČÚZK – výškopis, polohopis
- ZM10, ZM50, ZM200, 2VM, císařské otisky
- RKP
- AOPK – nálezová databáze, biotopy
- Typologie ČR (Geoportál INSPIRE)



- zpracované studie
- oborové mapy

Vyhodnocení podkladů - ÚAP

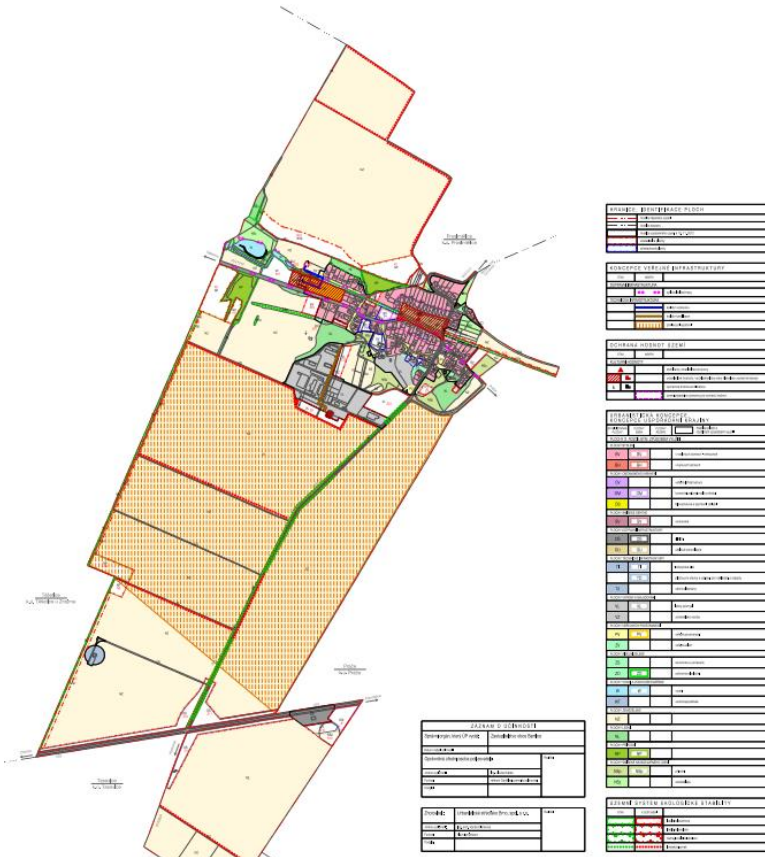
Č.	Jev	Kategorie	Výskyt	Využití v ÚSK	Stav zpracování jevu	Návrh na úpravu jevu v dalších aktualizacích ÚAP	Popis jevu	Co dodělat v rámci ÚSK	POZNÁMKA
24	přechodně chráněná plocha	příroda	ano	ano	pro ochranu přírody - 5x - výskyt dropa velkého (celkově 1 segment v k.ú. Borotice a kousek v k.ú. Božice, asi testovací políčka Agrospol Hrádek) 1 - kvakoš v k.ú. Jaroslavice v Horním rybníku	podle dat z aopk (NDOP) je výskyt dropa vymezen na daleko větší ploše (k.ú. Dyjákovice, Hodonice, Božice, na k.ú. Borotice drop vyznačen není, přestože jsou tam dropí políčka - testovací plocha) kvakoš - za hranicemi ORP (Drnholec, Novosedly, Jevišovka)		TF	
25	národní park včetně zón a ochranného pásma	příroda	ano	ano	hranice vypadají ok, ochranné pásmo je zde http://mapy.npodvyji.cz/mapserv/php/maps.php	vrstva vypadá v pořádku, aktualizovat v případě změn		TF	
26	chráněná krajinná oblast včetně zón	příroda	ne	ano	-	-	-	-	-
27	národní přírodní rezervace včetně ochranného pásma	příroda	ne	ano	-	-	-	-	-
28	přírodní rezervace včetně ochranného pásma	příroda	ano	ano	kontrola přes DRUSOP: 8 rezervací, v ÚAP aktuálně 11, 3 navíc - Jedlový les a údolí Rokytňe, Suchá hora, Suché skály jsou za hranicemi ORP! (kraj Vysočina)	aktualizovat		TF hotovo	
29	národní přírodní památka včetně ochranného pásma	příroda	ne	ano	-	-	-	-	-
30	přírodní park	příroda	ano	ano	2 přírodní parky Jevišovka, Rokytňá	vrstva vypadá v pořádku, aktualizovat v případě změn		TF	
31	přírodní památka včetně ochranného pásma	příroda	ano	ano	40 PP podle RURU 43 podle DRUSOP 44 v ÚAP: v sloupci kategorie je uvedena NPR - nesprávně	dohledat chybný výskyt / upravit		TF	
32	památný strom včetně ochranného pásma	příroda	ano	ano	3 vrstvy - 1/ body - 11 stromů (v rurů podobně), 2/ 20 vymezených ploch, 3/ 20 vymezených ploch Na drusop nature je 10 objektů, včetně , zato je 4 skupin stromů - celkem 20 stromů	? Logičtější práce s body a vrstvami v uap?		TF	
33	biosférická rezervace UNESCO, geopark UNESCO	příroda	ne	ano	-	-	-	-	-
34	NATURA 2000 - evropsky významná lokalita	příroda	ano	ano	40 EVL podle RURU podle DRUSOP: 45 (např. některé PP přepsány na EVL) v ÚAP je např. EVL Suché skály - nepatří do ORP	aktualizovat		TF	1
35	NATURA 2000 - ptačí oblast	příroda	ano	ano	2 ptačí lokality: Podýjí a Jaroslavičké rybníky	v pořádku		TF	1
36	lokality výskytu zvláště chráněných druhů rostlin a živočichů s národním významem	příroda	ano	ano	ve vrstvě je jen 25 lokalit a 4 druhů (versus +1600 lokalit podle aopk), např. u Otis tarda se neshoduje plocha s tím, co je v aopk. druhy: jasoň dmnívkový, syseľ, užovka stromová, drop	aktualizovat - stačilo by umět jen vrstvu od aopk převzít, příp. mít druhou vrstvu se staršími údaji nebo s údaji z jiného zdroje, kdyby se jim to nechťelo slučovat. ovšem tipuju, že s touto vrstvou většina uživatelů nebude moc vědět, jak pracovat - s výjimkou stavebních záměrů - pro které by to měla být velmi důležitá vrstva!		TF	1



- využitelnost pro ÚSK
- naplnění -> návrh na úpravu (zpětná vazba pro ÚAP)

Vyhodnocení podkladů - ÚP

BANTICE
ÚZEMNÍ PLÁN



- iLAS
- wms / rektifikace -> digitalizace

Obec	Plochy s rozdílným způsobem využití *	Návrhy cestní sítě	Protipovodňová a protierozní opatření	Rekreační stezky a trasy **	Interakční prvky
Bantice	I, W, S	-	plocha PEO (půl obce)	CT (stav)	stav i návrh
Běhařovice	I, L, S	-	-	-	stav i návrh
Bezkov	W, K	-	-	-	stav i návrh
Bitov	S	-	-	CT (stav)	stav i návrh
Blanné	K	-	-	CT (stav)	stav i návrh
Blížkovice	P, W, L, S	ano	PEO umístěné v ploše K1	CT/CS (stav)	doprovodná liniová zeleň
Bojanovice	W, PW, S	-	-	-	stav i návrh
Borotice	S	-	PPO s retenční nádrží	-	stav i návrh
Boskovštejn	S, T, K	ano	návrh PPO ochranná hráz	-	stav i návrh
Božice	-	-	-	-	stav i návrh
Břežany	-	-	-	-	-
Citonice	W, K	-	návrh vodní plochy	-	pouze stav a návrh doprovodné zeleně
Ctidružice	W, K	-	-	-	-
Čejkovice	W a K	-	víceúčelová vodní nádrž zatravnění u potoka 2x izolační pás	CT (stav)	návrh

Vymezení krajinných potenciálů v území

Vymezení krajinných potenciálů v území

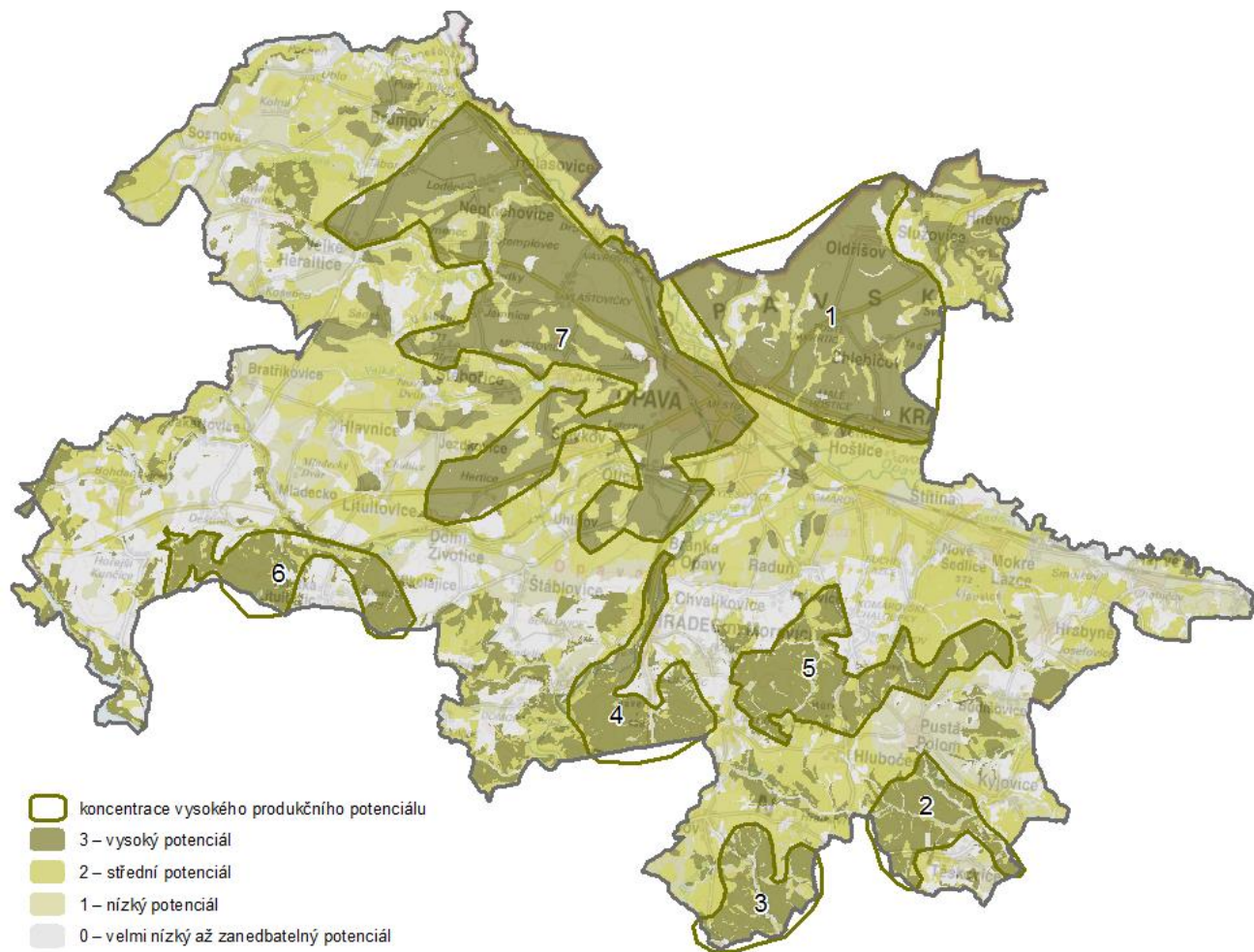
Krajinné potenciály se liší podle způsobu využití:

- biotický
- kulturní
- produkční (zemědělský, lesní)
- vodohospodářský
- surovinový
- sídelní
- rekreační

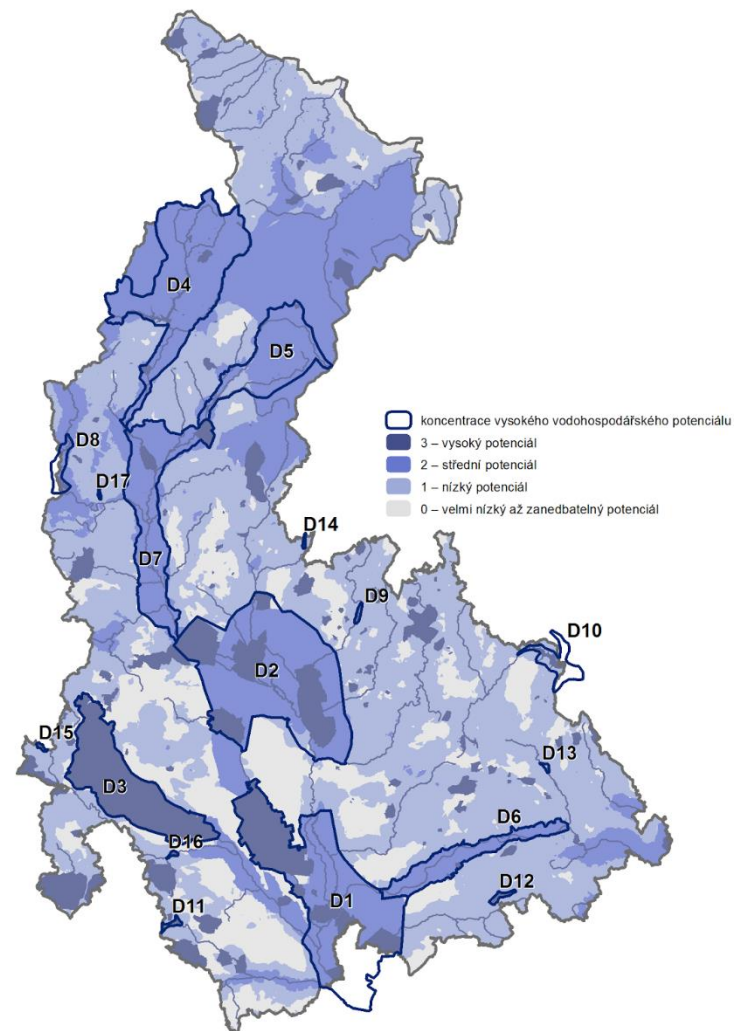
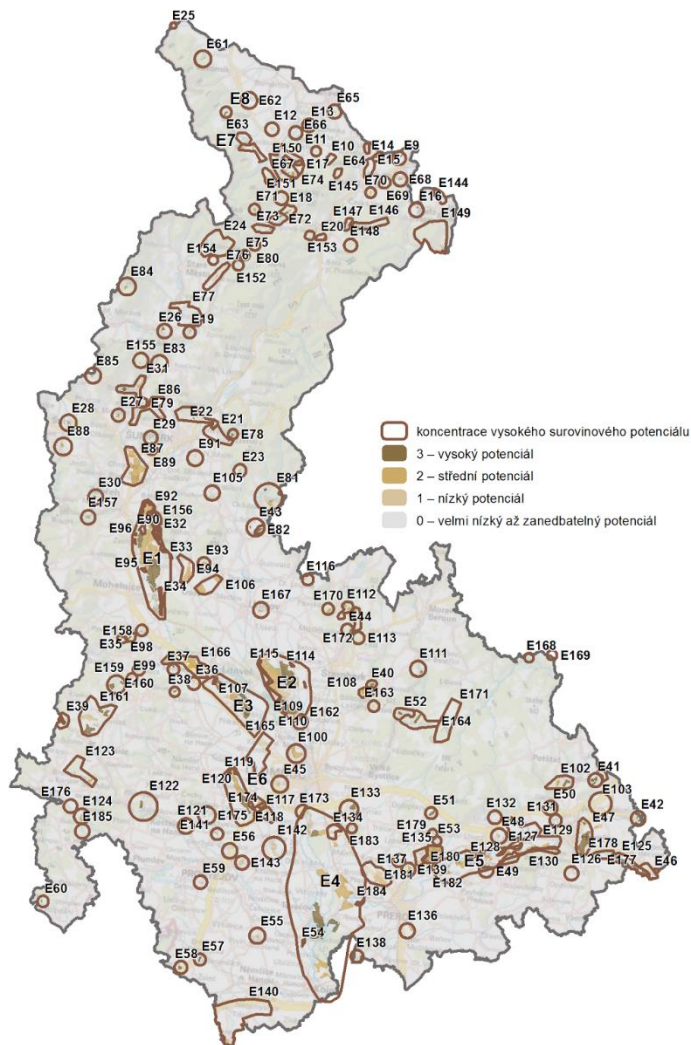
Vymezení krajinných potenciálů v území

• BPEJ + SLT

LVS	edafická kategorie	počet bodů
3	A kamenitá	1
3	J suťová	1
3	L lužni	0
3	U údolní	1
3	V vlhká	2
3	O středně bohatá	1
3	P kyselá	1
3	Q chudá	0
3	T chudá	0



Vymezení krajinných potenciálů v území

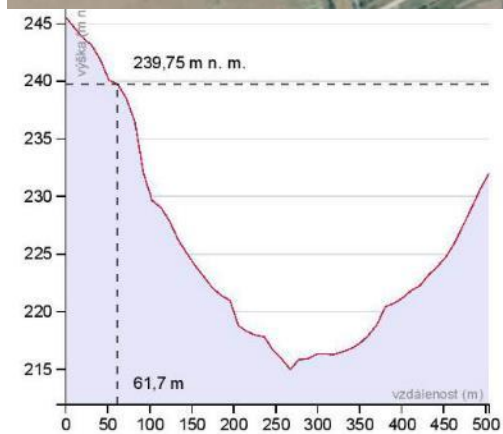
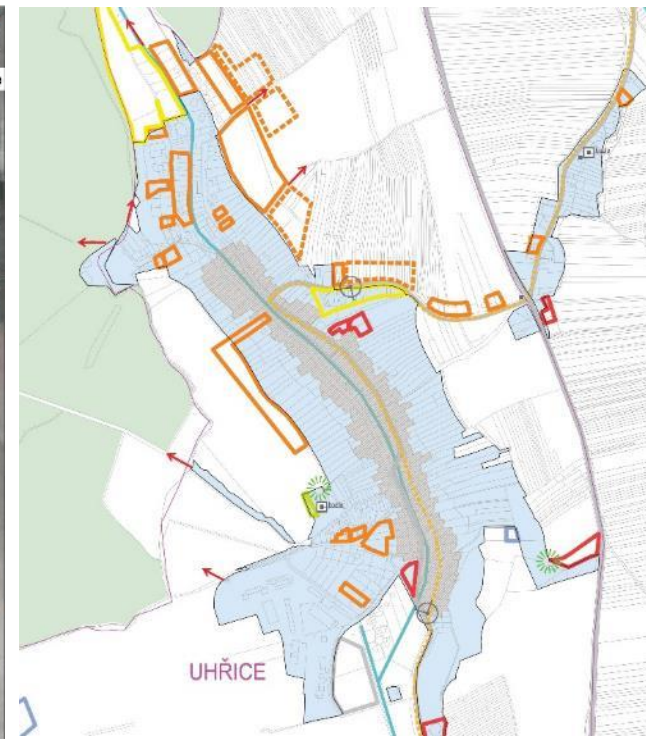


**Pozn. Dle ZÚR – ložiska
nerosných surovin**

**Pozn. na bázi podzemních i
povrchových vod (OPVZ, CHOPAV, vodní
plochy, LAPV ...)**

Vztah sídla a krajiny

Vztah sídla a krajiny



RELIÉF KRAJINY

URBÁNNÍ STRUKTURA SÍDLA

Uhřice u Kyjova

Uhřice u Kyjova

ROZVOJOVÉ PLOCHY A JEJICH OHROŽENÍ

- orná půda na svažitých pozemcích
- ohrožení vodní erozí mírné
- silné až extrémní

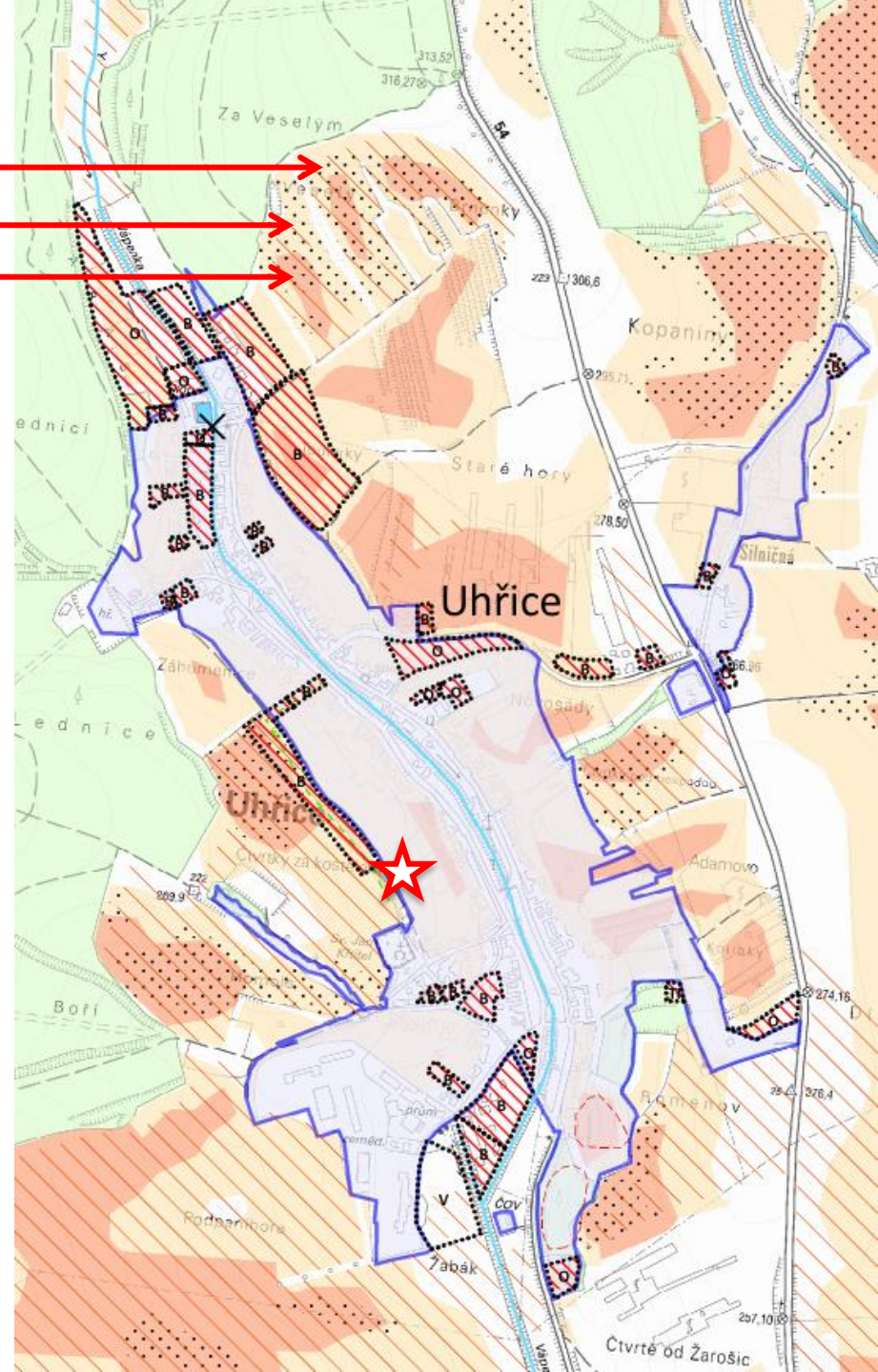
ROZVOJOVÉ PLOCHY

> rozhodující faktor, který ovlivňuje vztah sídla a krajiny

plochy návrh (ha)

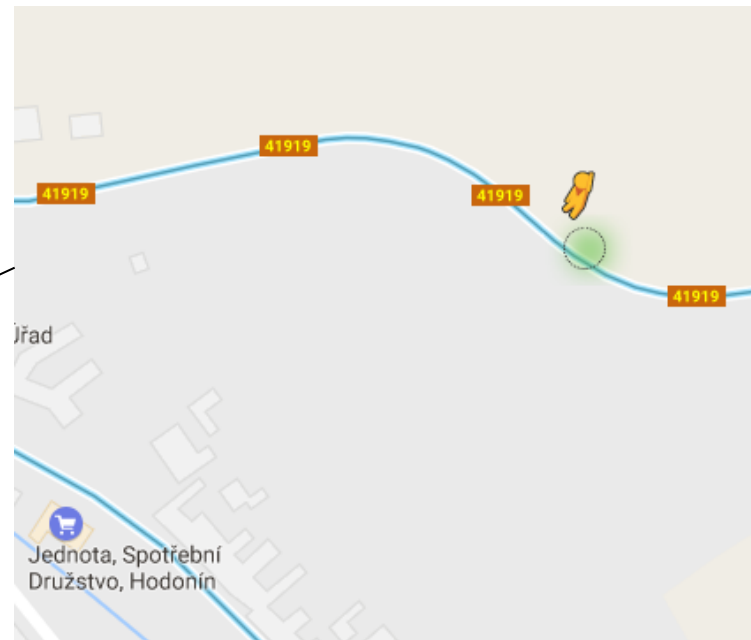
B	OV	R	V	TI	zábor ZPF
7,06	0,72	3,65	1,76	5,63	18,82

plochy rezervy (ha)	plochy návrh + rezervy (ha)	počet obyvatel (2015)	nárůst počtu obyvatel	nárůst počtu obyvatel	nárůst počtu obyvatel
B rez	zábor půdy		B	B rez	B celk
2,99	21,81	740	309	131	440



Uhřice u Kyjova

ROZVOJOVÁ PLOCHA





obec	plochy návrh (ha)						plochy návrh celkem (ha)	plochy rezerva (ha)	plochy návrh + rezerva(ha)	počet obyv. (2015)	nárůst počtu obyv.	nárůst počtu obyv.	nárůst počtu obyv.
	B	OV	R	V	TI	Těžba	záb or pů dy	B /rez.	záb or pů dy		ná vrh	rez erv	cel kem
Archlebov	1,11	0,00	0,00	2,63	0,33	0,00	4,07	4,74	8,81	882	49	207	256
Bohuslavice u K.	13,00	1,91	0,65	0,00	0,00	0,00	15,56	0,00	15,56	1 000	569	0	569
Dambořice	13,06	0,31	0,00	0,41	0,91	2,91	17,60	0,00	17,60	1 367	571	0	571
Dražůvky	4,34	0,39	0,00	0,56	0,14	0,00	5,43	0,00	5,43	274	190	0	190
Lovčice u Kyjova	6,20	0,55	2,58	0,56	0,00	0,00	9,89	0,00	9,89	790	271	0	271
Násedlovice	3,92	0,00	0,39	0,00	0,11	0,00	4,42	0,00	4,42	837	172	0	172
Nechvalín	0,24	1,22	0,76	0,00	0,08	0,00	2,30	0,00	2,30	347	11	0	11
Nenkovice	3,04	0,00	0,00	2,65	0,00	0,00	5,69	0,00	5,69	472	133	0	133
Uhřice u Kyjova	7,06	0,72	3,65	1,76	5,63	0,00	18,82	2,99	21,81	740	309	131	440
Věteřov	7,36	0,73	0,00	0,35	0,00	0,00	8,44	1,02	9,46	509	322	45	367
Žarošice	12,45	0,95	0,45	2,21	0,17	0,00	16,23	4,62	20,85	1 076	545	202	747
Ždánice	3,57	3,91	0,00	3,37	0,00	0,00	10,85	0,00	10,85	2 541	156	0	156
Želetice u Kyjova	2,55	0,09	0,00	1,24	2,16	0,00	6,04	1,18	7,22	506	112	52	163
CELKEM	77,90	10,78	8,48	15,74	9,53	2,91	125,34	14,55	139,89		3408	637	4045



ÚAP:
Ověřit reálnost využití navrhovaných
ploch mimo zastavěné území včetně
rezerv

Řešené území
ROZVOJOVÉ PLOCHY

Vztah sídla a krajiny



Bohuslavice u Kyjova

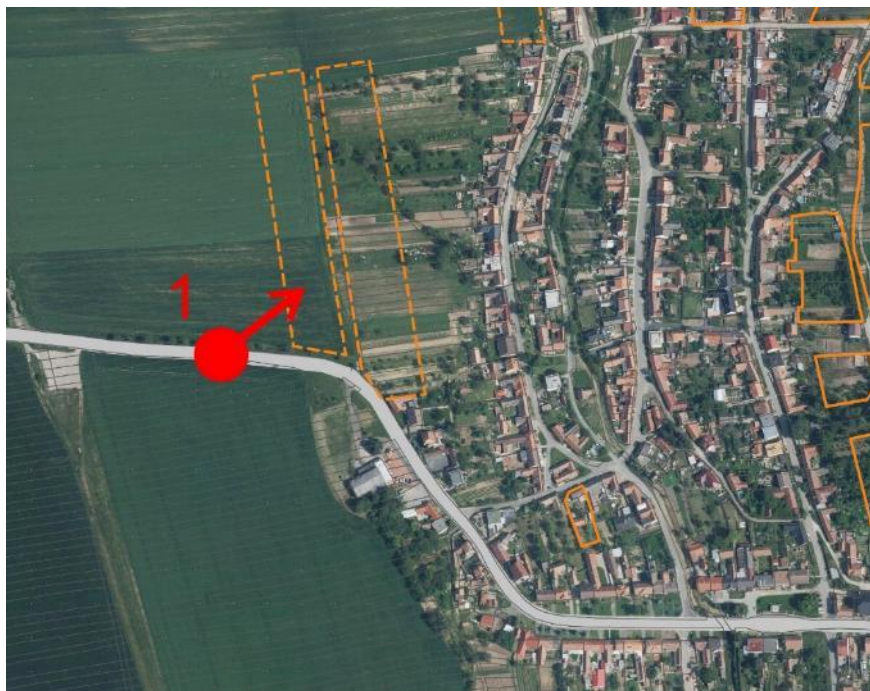


Uhřice

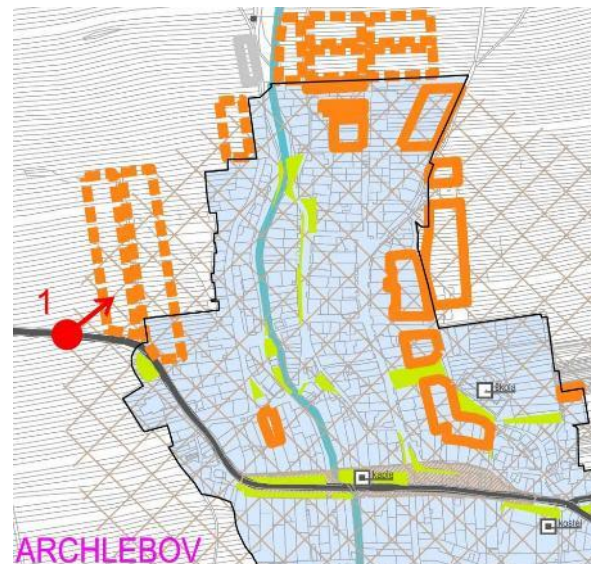
Harmonický přechod sídla do krajiny byl zprostředkován (historicky založen) hospodářskou plochou označovanou jako „humna“ a „záhumení“; jejich funkce je ve venkovských sídlech stále zřejmá, i když je využití zpravidla jiné.

Vztah sídla a krajiny

Estetické hodnoty - harmonický vztah sídla a krajiny

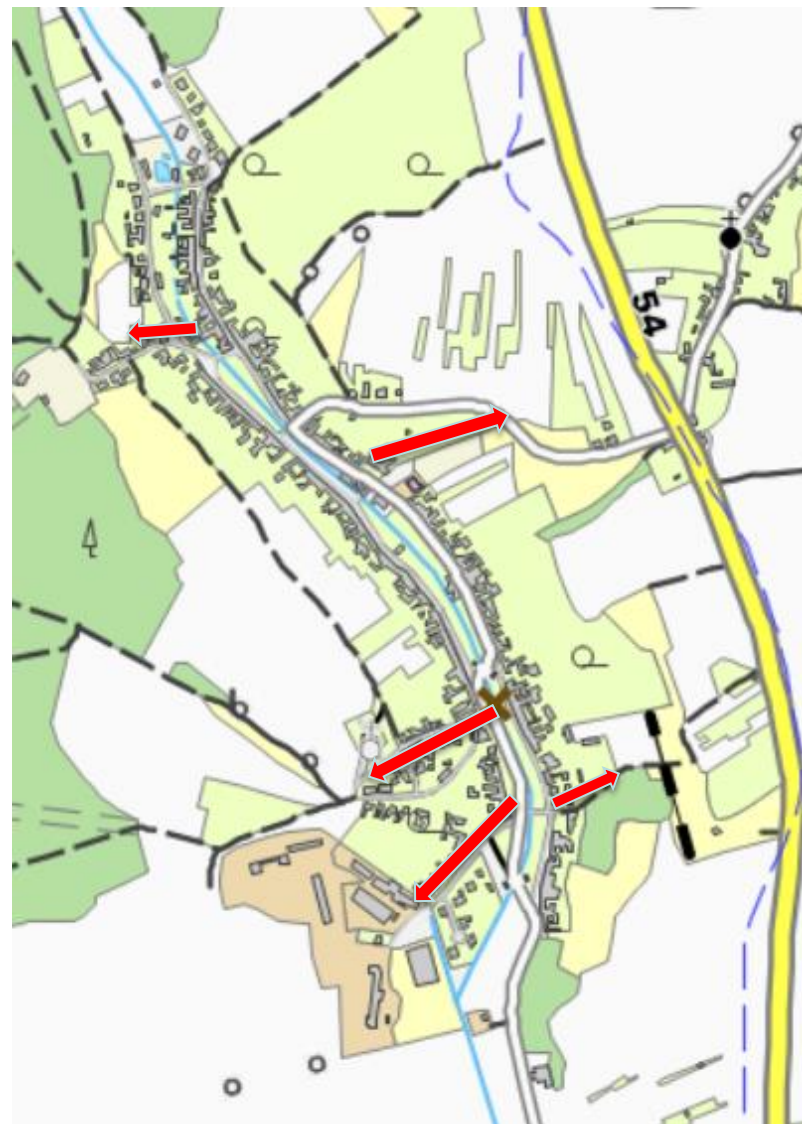
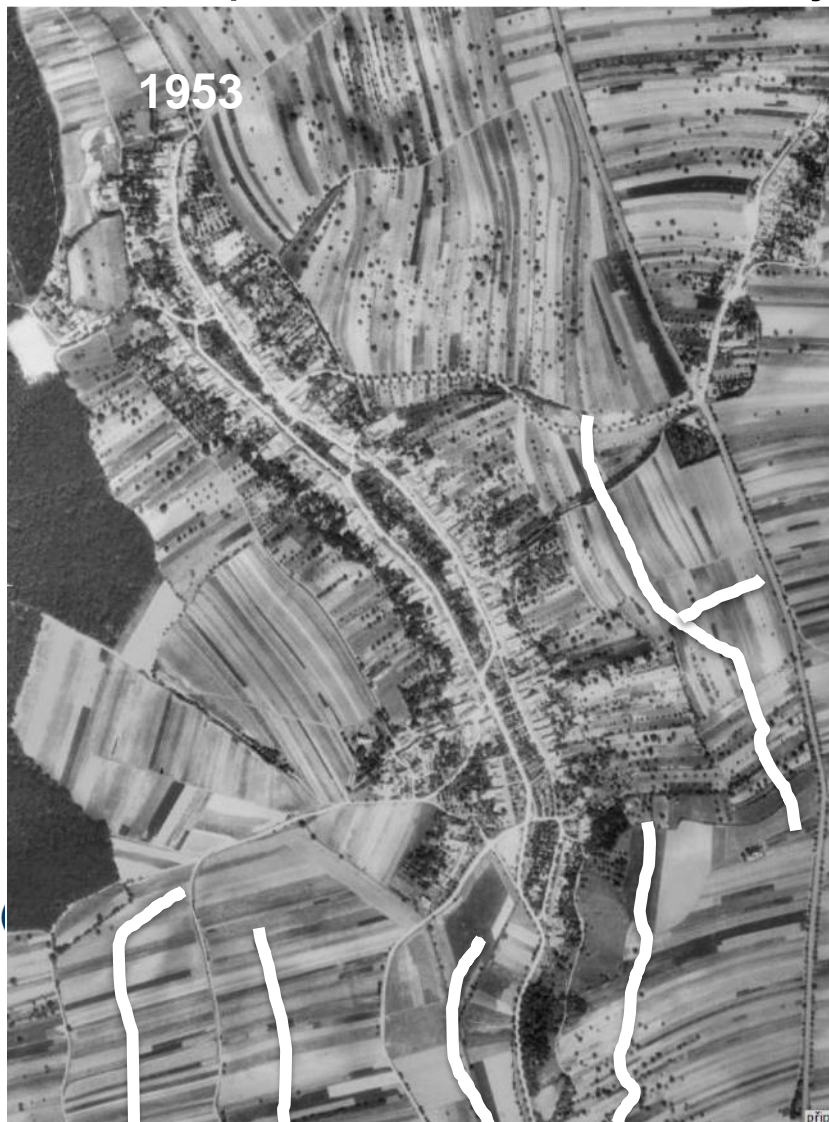


Archlebov památkově hodnotná obec



Vazba sídla a krajiny

Přístup ze sídla do volné krajiny – zaniklé cesty



Zadržení vody v krajině

Zadržení vody v krajině

Navržená opatření vychází z místních podmínek a zranitelnosti území („šitá na míru“).

Návrhy v ÚSK mají efekt na:

- zadržení vody v krajině
- dotování podzemních vod
- omezení vlivu suchých období na krajinu



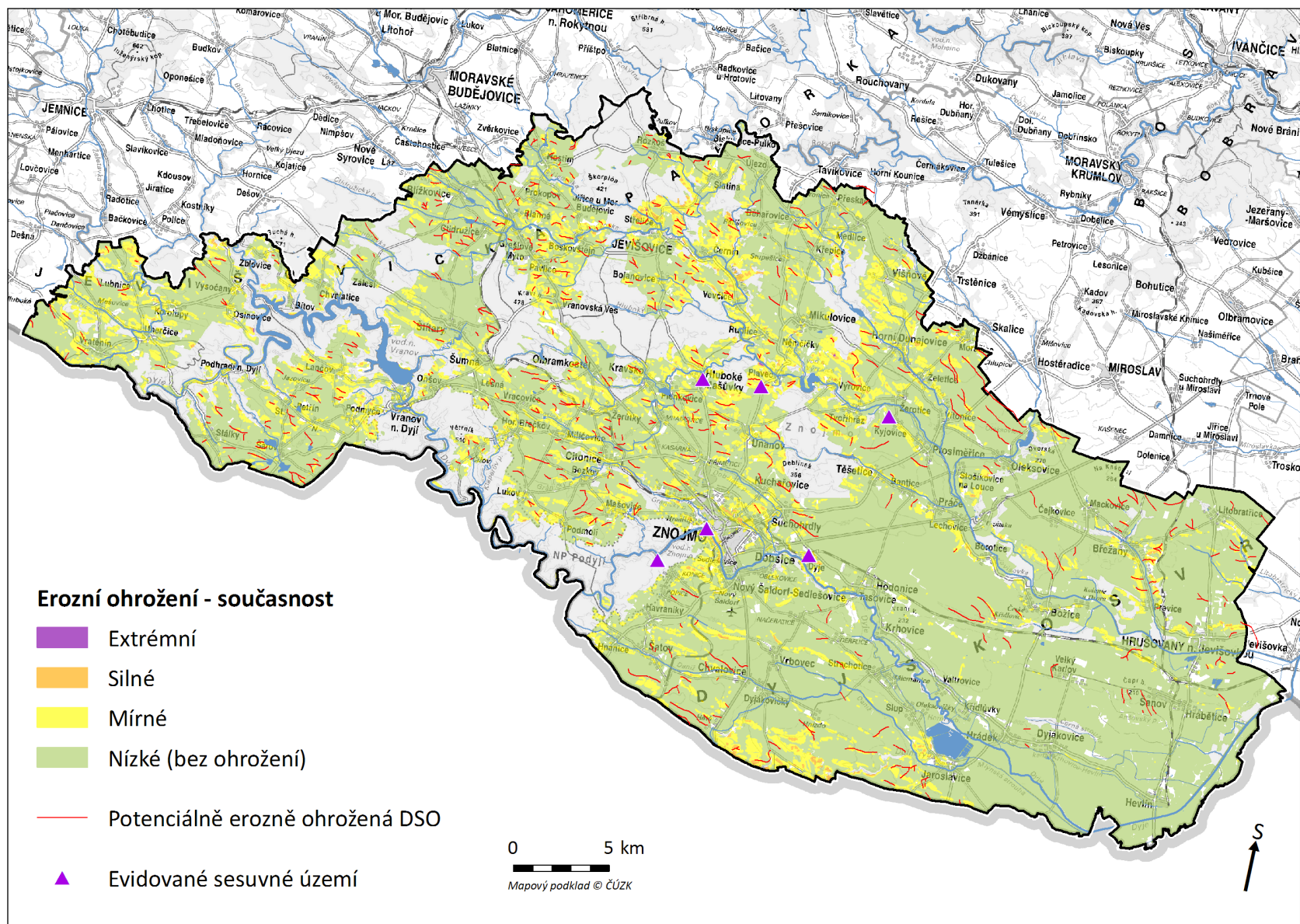
Snížení vodní a větrné eroze zemědělské půdy

Snížení vodní a větrné eroze zemědělské půdy

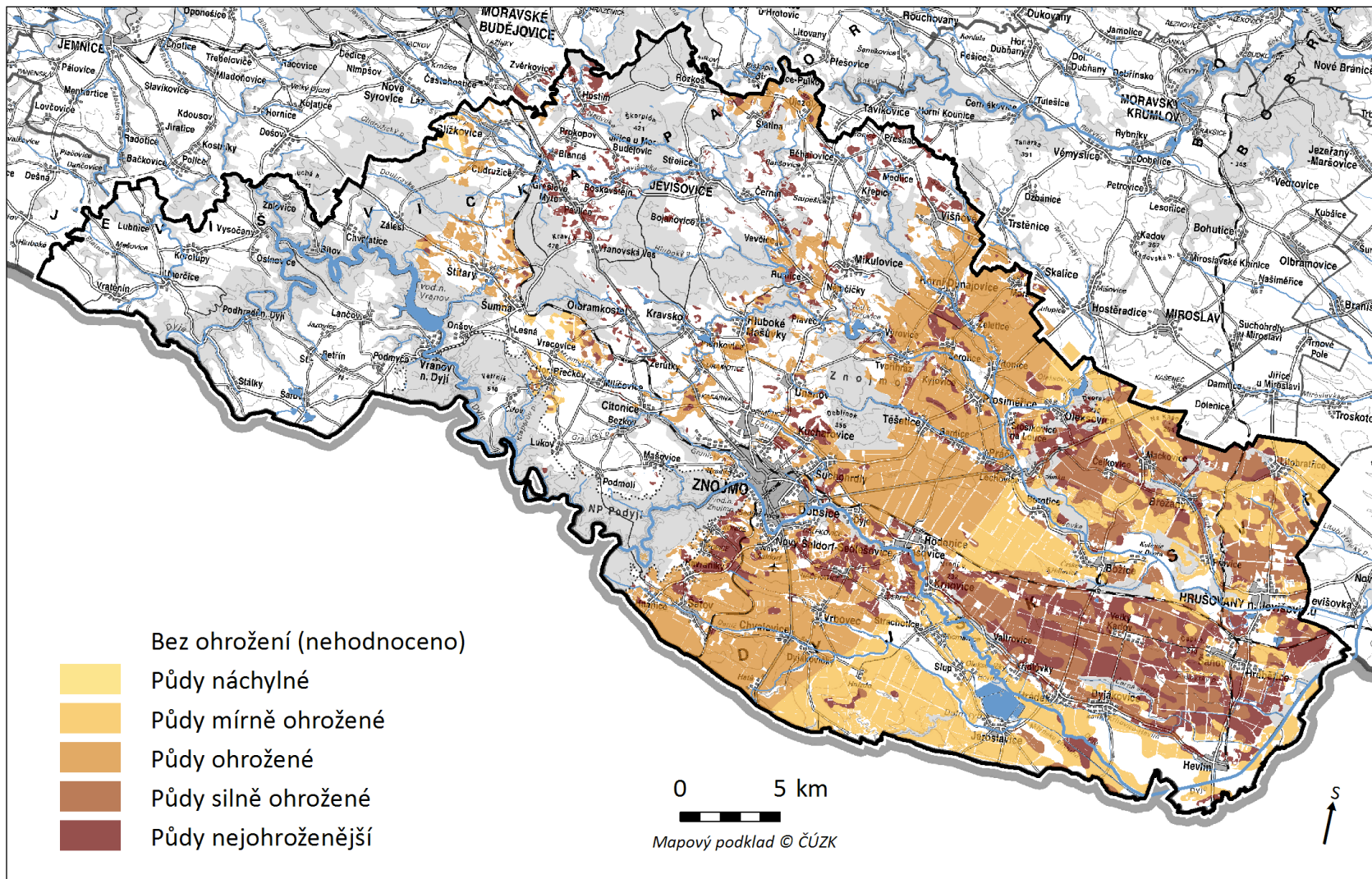
Rámcové návrhy řeší hospodaření na zemědělské půdě vedoucí ke **zpomalení odtoku a minimalizaci vodní a větrné eroze**, které budou sloužit jako podklady pro plánování v krajině (ÚP, KoPÚ apod.):

- návrhy na úpravu hospodaření v ploše povodí
- dodržování zásad správné zemědělské praxe a realizace organizačních, agrotechnických či biotechnických protierozních opatření
- ochrana proti větrné erozi - interakční prvky, větrolamy
- odvedení povrchového odtoku svodnými a záchytnými příkopy

Snížení vodní a větrné eroze zemědělské půdy



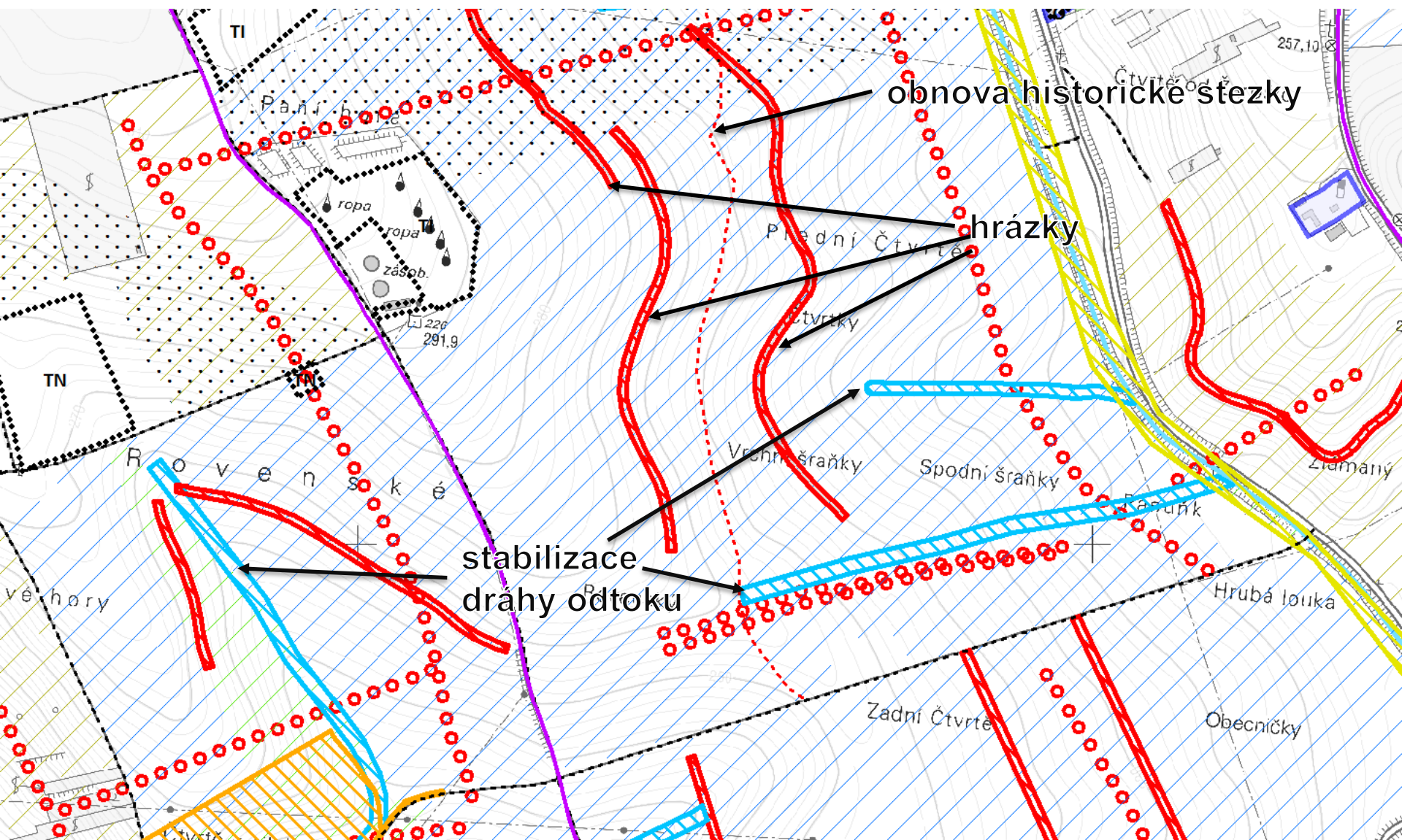
Snížení vodní a větrné eroze zemědělské půdy



Záchytné a svodné průlehy

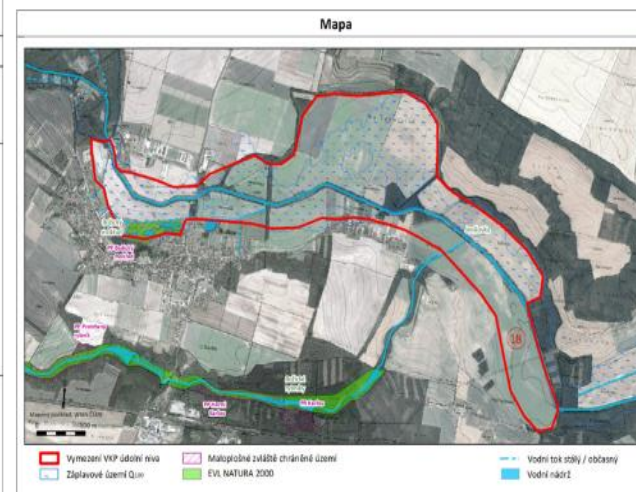


Ukázka návrhů opatření v Hlavním výkrese ÚSK – obec Uhřice (ORP Kyjov)



Ukázka výstupu - Karta VKP údolní niva

Označení VKP Údolní niva	Jevišovka – Božice	Vodní tok	Jevišovka
Obce	Božice		
Základní popis lokality	Rozsáhlejší, převážně zoraná niva táhnoucí se po obou březích Jevišovky severně od zastavěného území obce Božice, s rozšířením ve střední části lokality (zřejmě kdysi historický rybník).		
Přírodní hodnoty	<ul style="list-style-type: none"> Zvláště chráněná území či soustava Natura 2000: PP Božický mokřad, EVL Jevišovka ÚSES: Územní plán obce Božice: NRBC 105 Karlov, RBK 118 – návrh, LBC 22 – návrh, LBC 6, LBC 17, LBC 5 – návrh, LBC 7, LBC 7 Přírodní biotopy: V4A, L2.2, mozaiky: M7 a V4A Land use: v obou segmentech převládá orná půda; v lokalitě se vyskytují podmáčené plochy – severně od Kolonie u Dvora už vznikla poměrně zajímavá pcháčová louka; v lokalitě se v minulosti nacházel rybník Druhové složení: břehový porost z VR, TP a dalších druhů měkkého a tvrdého luhu Koryto toku: regulované, zahloubené 		
Územní plán (včetně podkladů pro ÚP – stanovená záplavová území, záměry správců povodí)	<ul style="list-style-type: none"> Funkční plochy: Územní plán obce Božice: orná půda, lesní půdní fond, zahrady a sady mimo ploch bydlení, bydlení v rodinných domech (Kolonie u Dvora), území rekreačního sportu, území technické infrastruktury – návrh (již realizován) Záměry: Územní plán obce Božice: - Záměry správce povodí (Povodí Moravy, s.p.): <ul style="list-style-type: none"> Žádné Záplavové území: <ul style="list-style-type: none"> Záplavové území významného vodního toku Jevišovky, ČHP 4-14-03-001, v úseku od ústí do Dyje (říční km 0,000) po říční km 69,610, č. j. JMK 13912/2005 OŽP-Cr 		
Doporučení k využití území	<ul style="list-style-type: none"> Nevymezovat v lokalitě zastavitelné plochy rozsáhlejšího charakteru V lokalitě se vyskytují podmáčené plochy, které by mohly být např. součástí biopásů. Větší podmáčené plochy by bylo vhodnější převést na trvalý travní porost (vlhké louky) či nejlépe vyjmout ze ZPF pro zvýšení podílu přírodních ploch. V lokalitě by bylo vhodné rozčlenit rozsáhlé bloky orné půdy interakčními prvky Na bloku 7602 nad jihozápadním cípem lokality by bylo vzhledem ke svažitosti bloku vhodné v dolní polovině bloku aplikovat půdoochranná opatření Doporučení pro management přírodních hodnot: Podpořit stávající funkce EVL Jevišovka: <ul style="list-style-type: none"> Zamezit negativním úpravám toku (odstranění písčitého a písčito-jílovitých náplavů, masivnímu odlesnění, přehrazení) a nešetřnému rybářskému obhospodařování – zachovat charakter toku vhodného pro existenci sekavců <i>Cobitis</i> sp. (výjimečná populace), na lokalitu nesmí být vysazovány ryby predátoři Uvažovat o odsazení hrází toku, čímž by se zlepšila funkce nivy, navrhnout revitalizaci toku Respektovat a realizovat management vycházející z Plánu péče o PP Božický mokřad Realizovat ochranná opatření na svažitějších blocích orné půdy v blízkosti nivy Monitorovat šíření invazních druhů 		



Další příklady řešení problémů, snižování ohrožení a předcházení rizikům v krajině

Další příklady řešení problémů, snižování ohrožení a předcházení rizikům v krajině

- **Návrh opatření ke stabilizaci a udržitelnosti režimu vodních toků, obnova krajinných prvků** (např. návrhy ploch krajinné zeleně, vodní plochy, mokřady)
- **Doporučení opatření v souvislosti s adaptací na změny klimatu** (změny velikosti půdních bloků, návrhy pro zvyšování koeficientu ekologické stability, návrhy na změny využití území, hospodaření v krajině apod.)
- **Doporučení na zpřesnění návrhu ÚSES**
- **Doporučení dalších opatření k ochraně a zvýšení biodiverzity a k předcházení fragmentace krajiny**

Ukázky výkresů

Výkres současného stavu území

Administrativní členění území

- hranice kraje
- hranice správního území ORP
- hranice obce

Dopravní infrastruktura

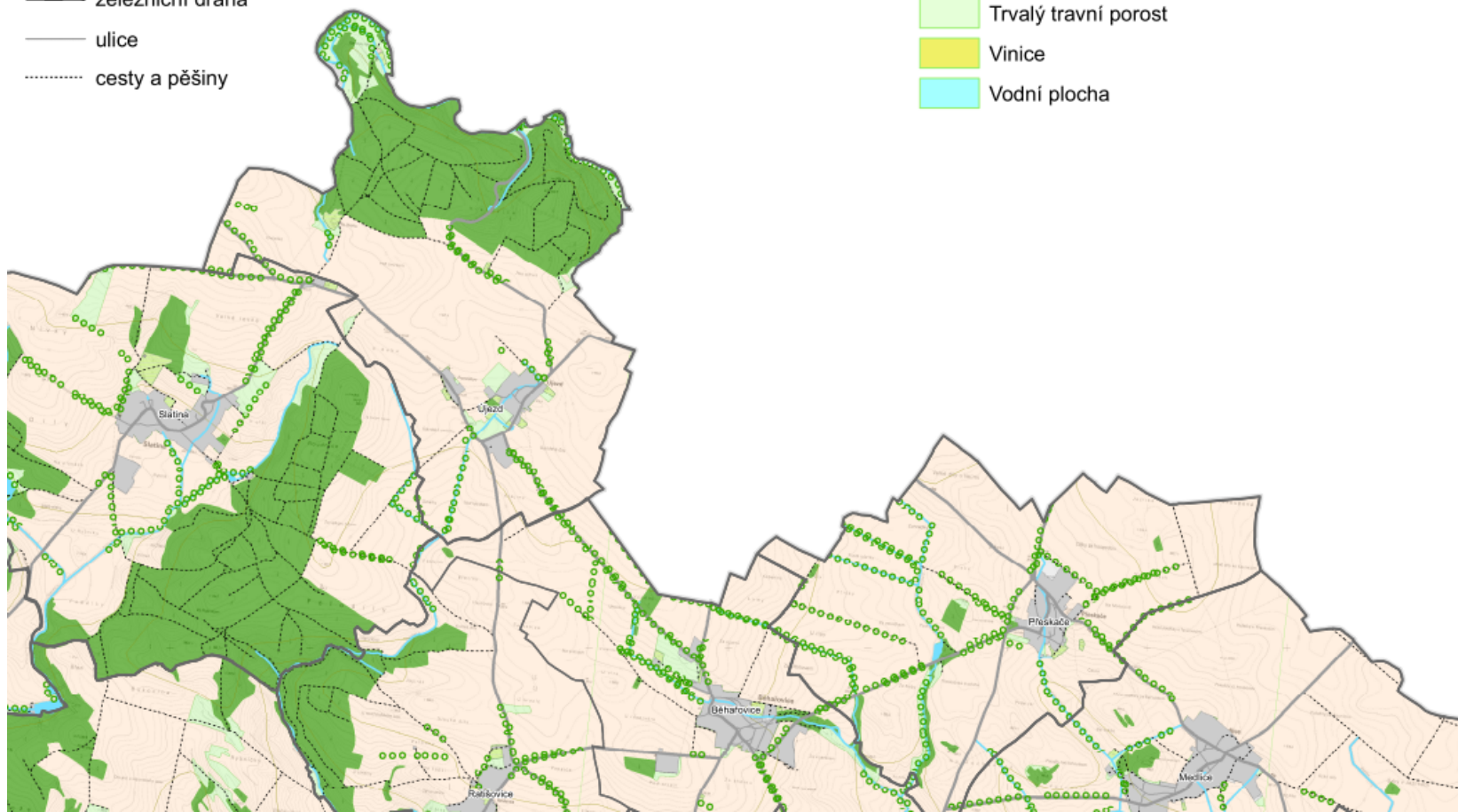
- silnice I. třídy
- silnice II. a III. třídy
- železniční dráha
- ulice
- cesty a pěšiny

Krajinné prvky

- památný strom
- liniová zeleň
- vodní tok
- rozvodnice IV. řádu
- vrstevnice s intervalem 50 m

Krajinný pokryv

- Zastavěné plochy
- Silniční a železniční doprava
- Povrchová těžba, lom
- Okrasná zahrada, park
- Ovocný sad, zahrada
- Orná půda a ostatní dále nespecifikované plochy
- Lesní půda
- Trvalý travní porost
- Vínice
- Vodní plocha



Výkres hodnot

Administrativní členění území

- hranice kraje
- hranice správního území ORP
- hranice obce

Kulturní a krajinné hodnoty

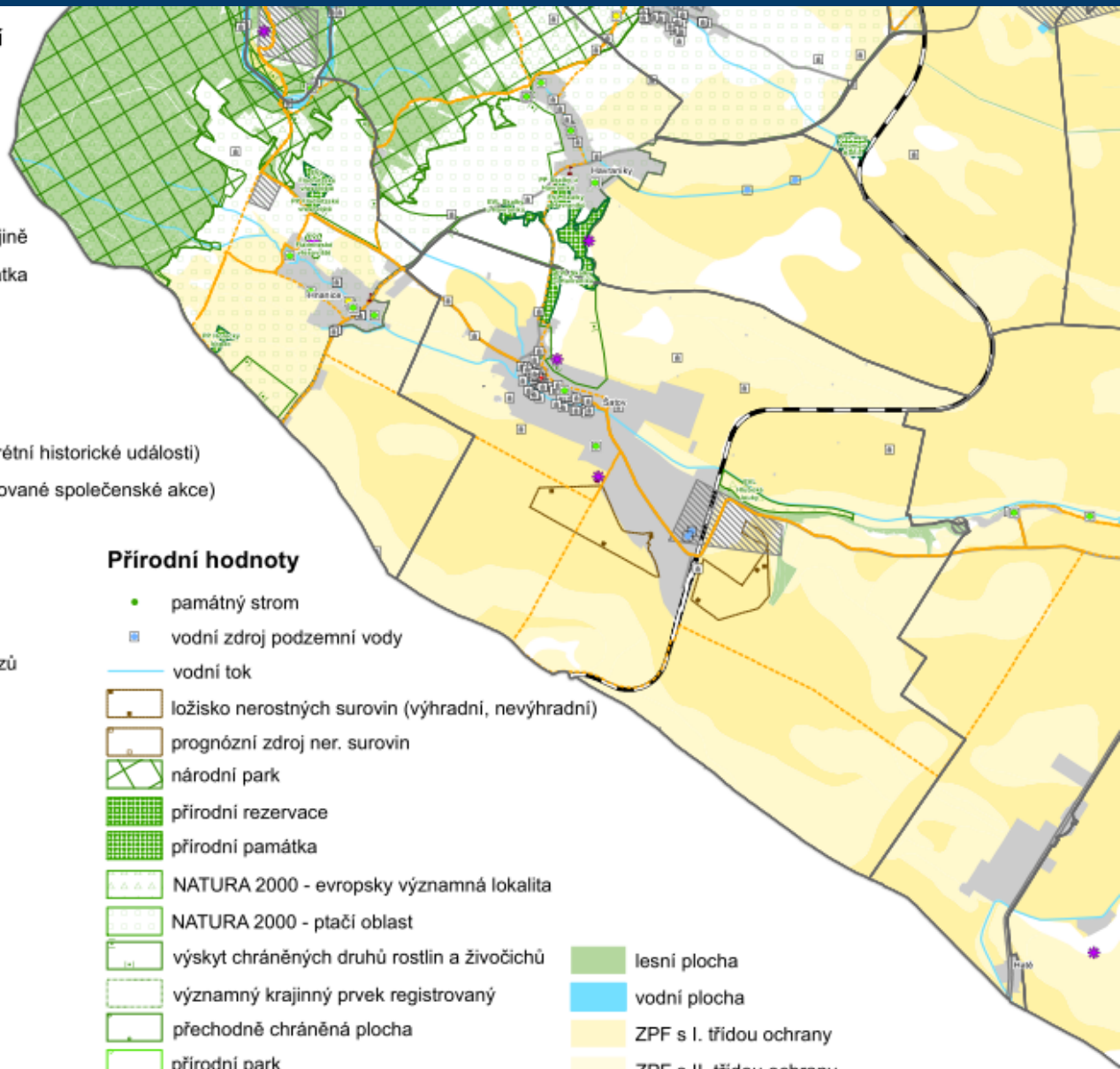
- významný vyhlídkový bod v krajině
- nemovitá národní kulturní památka
- nemovitá kulturní památka
- historicky významná stavba
- urbanistické hodnoty
- architektonicky cenná stavba
- místo významné události (konkrétní historické události)
- místo významné události (opakované společenské akce)
- církevní stavby
- hrad, tvrz, zřícenina
- zámek
- území s pozitivně prokázaným výskytem archeologických nálezů
- krajinné památkové zóny

Civilizační hodnoty

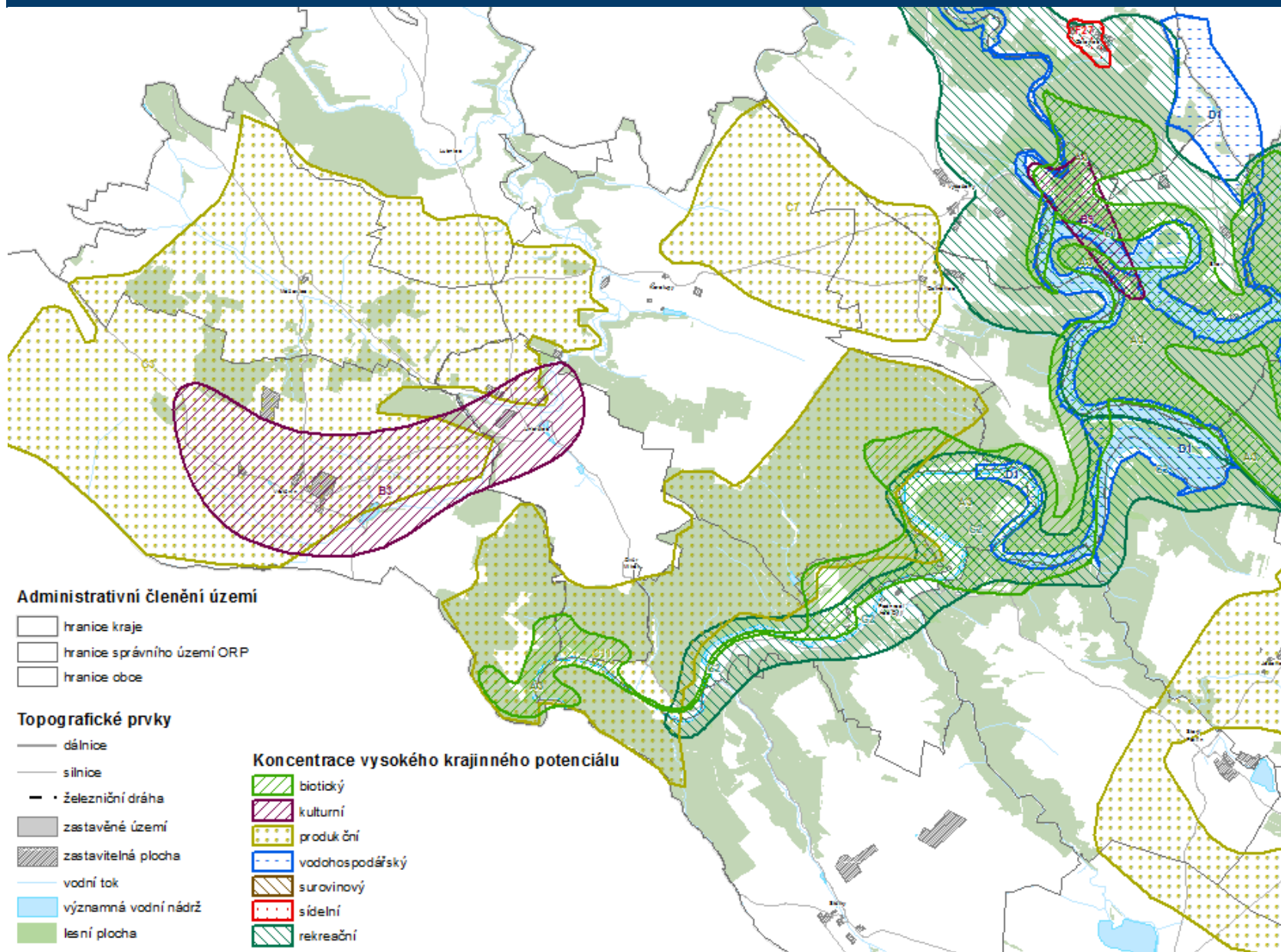
- turistická trasa
- naučná stezka
- hipostezka
- cyklotrasa
- silnice I. třídy
- silnice II. a III. třídy
- železniční dráha
- zastavěné území

Přírodní hodnoty

- památný strom
- vodní zdroj podzemní vody
- vodní tok
- ložisko nerostných surovin (výhradní, nevýhradní)
- prognózní zdroj ner. surovin
- národní park
- přírodní rezervace
- přírodní památka
- NATURA 2000 - evropsky významná lokalita
- NATURA 2000 - ptačí oblast
- výskyt chráněných druhů rostlin a živočichů
- významný krajinný prvek registrovaný
- přechodně chráněná plocha
- přírodní park
- lesní plocha
- vodní plocha
- ZPF s I. třídou ochrany
- ZPF s II. třídou ochrany



Výkres krajiných potenciálů



Výkres problémů

Administrativní členění území

- hranice ORP
- hranice obce

Hlavní třídy využití území a konfigurace terénu

- vrstevnice
- vodní tok
- vodstvo
- lesy
- zastavěné území (půda - převážně zastavěná)

Územní systém ekologické stability

- nadregionální biocentrum - stav
- regionální biocentrum - stav
- lokální biocentrum - stav
- nadregionální biokoridor - stav
- regionální biokoridor - stav
- lokální biokoridor - stav
- regionální biocentrum - návrh
- regionální biokoridor - návrh
- lokální biokoridor - návrh

Prostorové uspořádání krajiny a krajinný ráz, ochrana a rozvíjení estetických kvalit krajiny, zásah krajiny do sídel

- střet zastavitelné plochy a segmentu krajiny se soustředěnými estetickými hodnotami
- rizikové rozhraní sídla a krajiny
- plochy k obnově nebo opětovnému využití znehodnoceného území

Rekreační využití krajiny

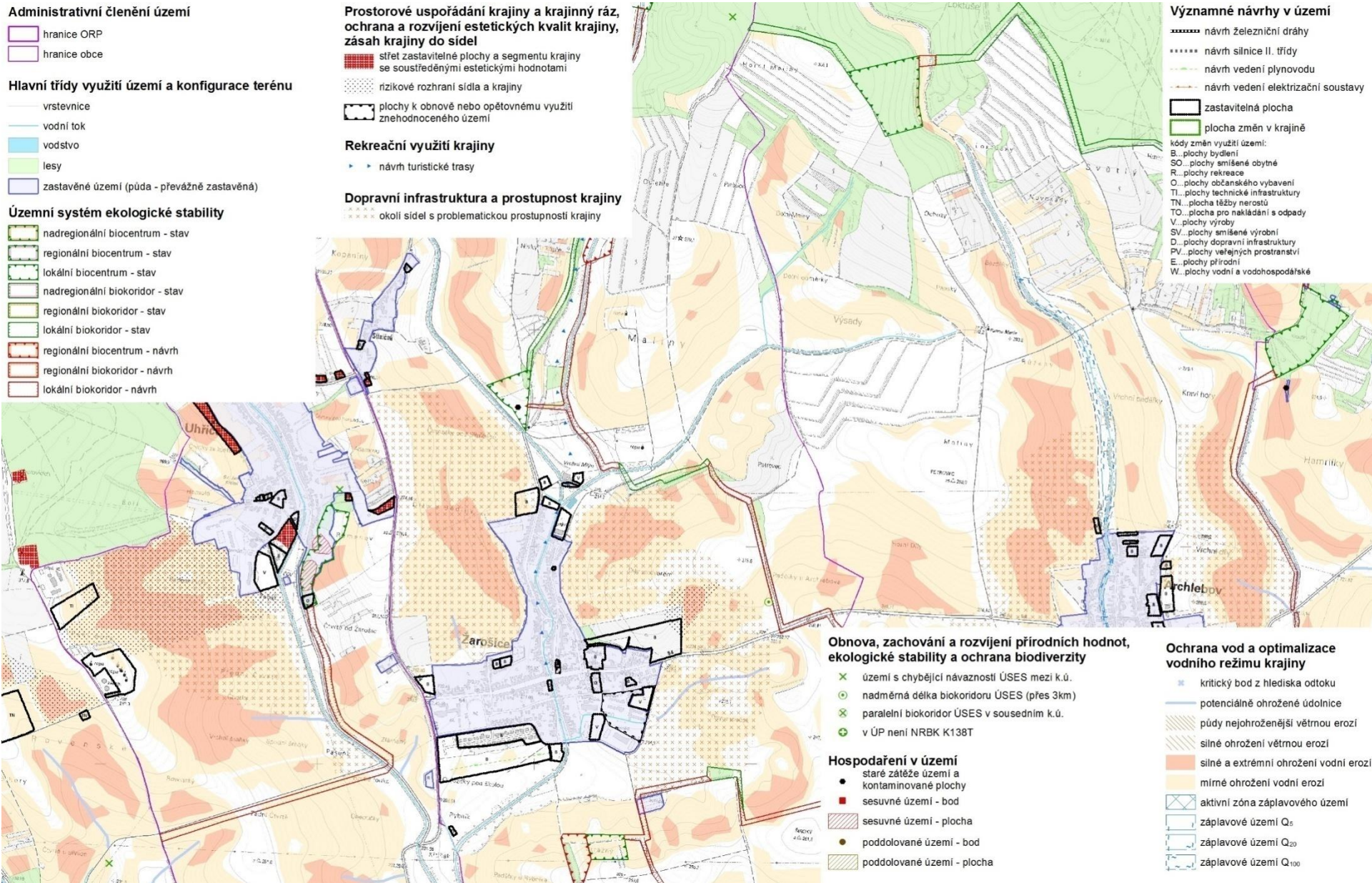
- návrh turistické trasy

Dopravní infrastruktura a prostupnost krajiny

- okolí sídel s problematickou prostupností krajiny

Významné návrhy v území

- návrh železniční dráhy
- návrh silnice II. třídy
- návrh vedení plynovodu
- návrh vedení elektrizační soustavy
- zastavitelná plocha
- plocha změn v krajině
- kódy změn využití území:
 - B...plochy bydlení
 - SO...plochy smíšené obytné
 - R...plochy rekreace
 - O...plochy občanského vybavení
 - TI...plochy technické infrastruktury
 - TH...plocha těžby nerostů
 - TO...plocha pro nakládání s odpady
 - V...plochy výroby
 - SV...plochy smíšené výrobní
 - D...plochy dopravní infrastruktury
 - PV...plochy veřejných prostranství
 - E...plochy přírodní
 - W...plochy vodní a vodohospodářské



Obnova, zachování a rozvíjení přírodních hodnot, ekologické stability a ochrana biodiverzity

- území s chybějící návazností ÚSES mezi k.ú.
- nadměrná délka biokoridoru ÚSES (přes 3km)
- paralelní biokoridor ÚSES v sousedním k.ú.
- v ÚP není NRBK K138T

Hospodaření v území

- staré zátěže území a kontaminované plochy
- sesuvné území - bod
- sesuvné území - plocha
- poddolované území - bod
- poddolované území - plocha

Ochrana vod a optimalizace vodního režimu krajiny

- kritický bod z hlediska odtoku
- potenciálně ohrožené údolnice
- půdy nejohroženější větrnou erozí
- silně ohrožení větrnou erozí
- silné a extrémní ohrožení vodní erozí
- mírně ohrožení vodní erozí
- aktivní zóna záplavového území
- záplavové území Q₅
- záplavové území Q₂₀
- záplavové území Q₁₀₀

Hlavní výkres

Administrativní členění území

- hranice ORP
- hranice obce

Hlavní třídy využití území a konfigurace terénu

- vrstevnice
- vodní tok
- vodstvo
- lesy
- zastavěné území (půda - převážně zastavěná)

Rozvojové plochy

- zastavitelná plocha
- plocha změn v krajině

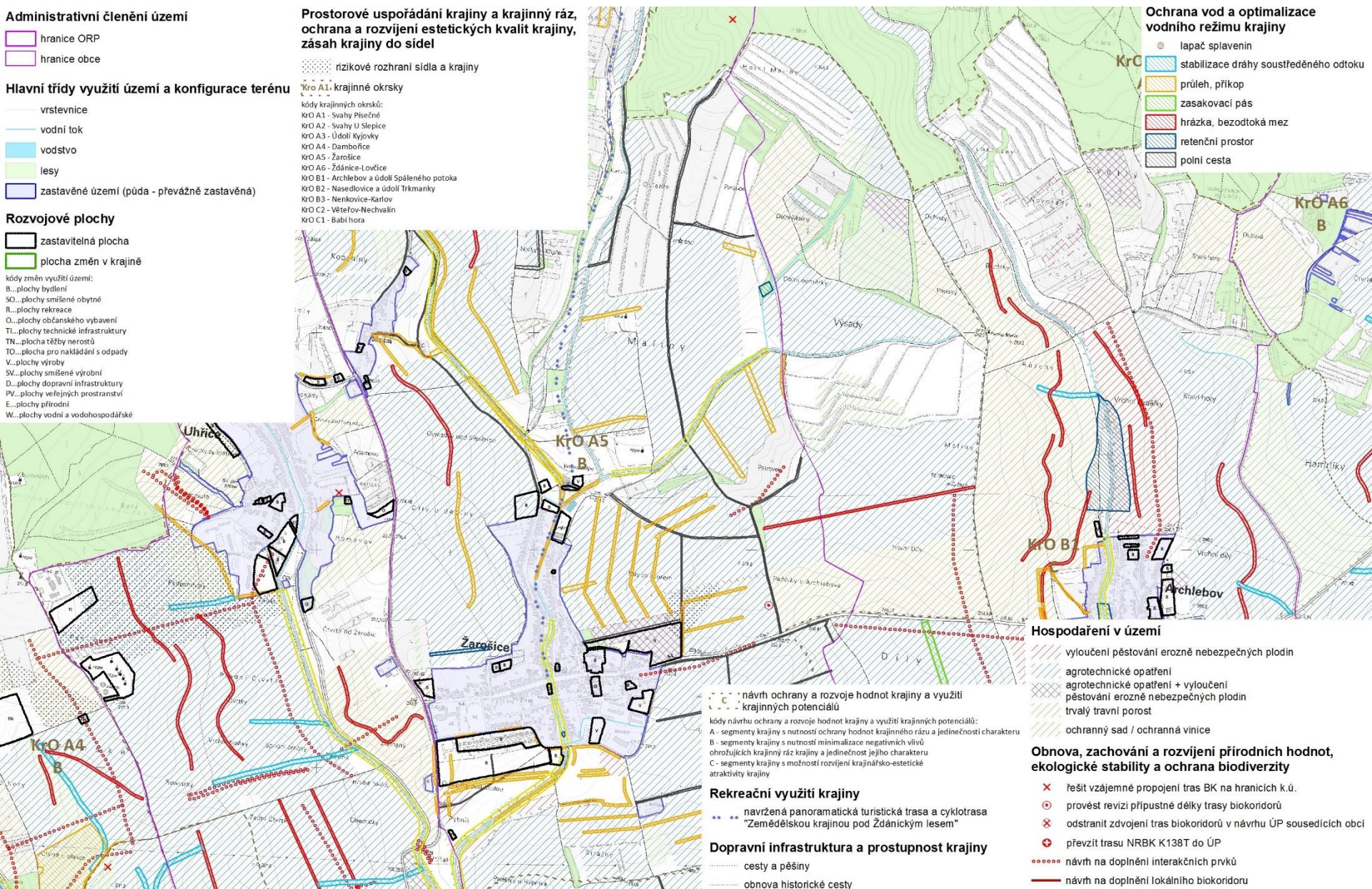
- kódy změn využití území:
- B...plochy bydlení
 - SO...plochy smíšené obytné
 - R...plochy rekreace
 - O...plochy občanského vybavení
 - TI...plochy technické infrastruktury
 - TN...plocha těžby nerostů
 - TO...plocha pro nakládání s odpady
 - V...plochy výroby
 - SV...plochy smíšené výrobní
 - D...plochy dopravní infrastruktury
 - PV...plochy veřejných prostranství
 - E...plochy přírodní
 - W...plochy vodní a vodohospodářské

Prostorové uspořádání krajiny a krajinný ráz, ochrana a rozvíjení estetických kvalit krajiny, zásah krajiny do sídel

- rizikové rozhraní sídla a krajiny
- KrO A1 - krajinné okrsků
- kódy krajinných okrsků:
- KrO A1 - Svahy Písečné
- KrO A2 - Svahy U Slepice
- KrO A3 - Údolí Kyjovky
- KrO A4 - Dambolnice
- KrO A5 - Žarošice
- KrO A6 - Ždánice-Lovčice
- KrO B1 - Archlebov a údolí Spáleného potoka
- KrO B2 - Nasedlovice a údolí Trkmanky
- KrO B3 - Nenkovice-Karlov
- KrO C2 - Věteřov-Nechvalín
- KrO C1 - Babi hora

Ochrana vod a optimalizace vodního režimu krajiny

- lapač splavenin
- stabilizace dráhy soustředěného odtoku
- průleh, příkop
- zasakovací pás
- hrázka, bezodtoká mez
- retenční prostor
- polní cesta



Hospodaření v území

- vyloučení pěstování erozně nebezpečných plodin
- agrotechnické opatření
- agrotechnické opatření + vyloučení pěstování erozně nebezpečných plodin
- trvalý travní porost
- ochranný sad / ochranná vinice

Obnova, zachování a rozvíjení přírodních hodnot, ekologické stability a ochrana biodiverzity

- řezit vzájemné propojení tras BK na hranicích k.ú.
- provést revizi přípustné délky trasy biokoridorů
- odstranit zdvojení tras biokoridorů v návrhu ÚP sousedících obcí
- převzít trasu NRBK K138T do ÚP
- návrh na doplnění interakčních prvků
- návrh na doplnění lokálního biokoridoru

Návrh ochrany a rozvoje hodnot krajiny a využití krajinných potenciálů

- kódy návrhu ochrany a rozvoje hodnot krajiny a využití krajinných potenciálů:
- A - segmenty krajiny s nutností ochrany hodnot krajinného rázu a jedinečnosti charakteru
- B - segmenty krajiny s nutností minimalizace negativních vlivů ohrožujících krajinný ráz krajiny a jedinečnost jejího charakteru
- C - segmenty krajiny s možností rozvíjení krajinařsko-estetické atraktivity krajiny

Rekreační využití krajiny

- navržená panoramatická turistická trasa a cyklotrasa "Zemědělskou krajinou pod Ždánickým lesem"

Dopravní infrastruktura a prostupnost krajiny

- cesty a pěšiny
- obnova historické cesty

Financování ÚSK

- Financování (ex-post): 85% EU, 5% SR, 10% žadatel
- **Dofinancování 10 %** však bude možné zpětně žádat ze SFŽP na základě zpracované ÚSK (zpracování ÚSK tedy může být pro ORP zcela zdarma)
- Datum ukončení příjmu žádostí: **31.3.2017**
- Při předložení žádosti: mj. smlouva se zhotovitelem
+ schválené/předané zadání ÚSK
- Příjem žádostí prostřednictvím aplikace MS2014+
- Datum zahájení realizace projektu: 1.1.2014
- Datum ukončení realizace projektu: 31.12.2019
- Realizace projektu nesmí být ukončena před podáním žádosti o podporu v MS2014+
- Maximální výše celkových způsobilých výdajů **není stanovena**



stanislav.stastny@ekotoxa.cz
hana.travnickova@ekotoxa.cz